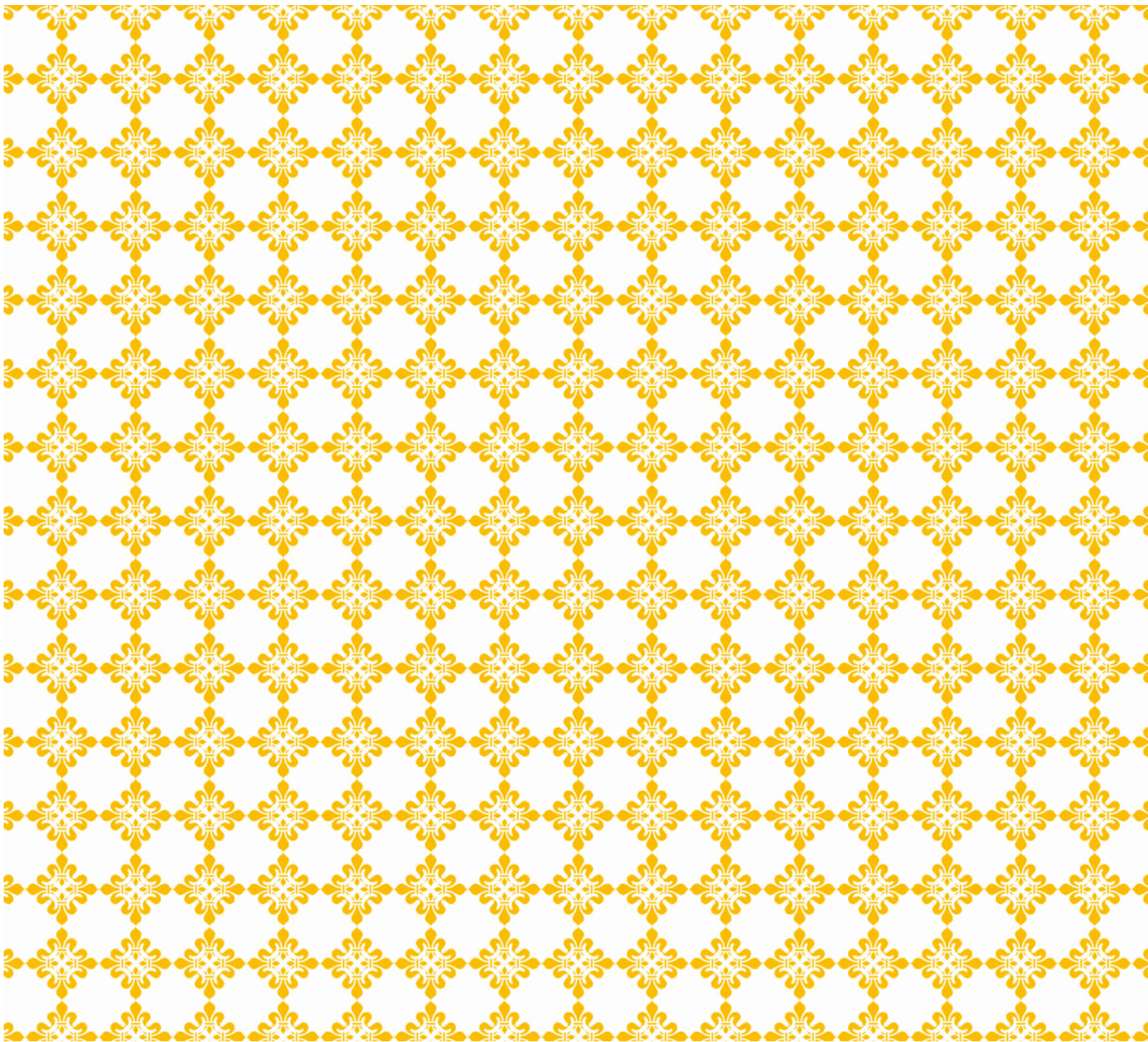


Kommunfullmäktiges årsplan med budget 2022 och plan 2023-2024



Ärendenummer
Änr

Innehåll

Politiskt förord.....	5
Mot de långsiktiga målen.....	6
Nämnderna	6
Kommunstyrelsen	6
Miljö- och byggnadsnämnden	7
Tekniska nämnden.....	7
Upplevelsenämnden.....	8
Utbildnings-och arbetsmarknadsnämnden	8
Vård- och omsorgsnämnden	8
Socialnämnden	8
Bolagen	9
Enköpings hyresbostäder AB (EHB)	9
Ena Energi AB.....	9
Ekonomiska förutsättningar inför 2022	10
Samhällsekonomisk utveckling.....	10
Demografi och kompetensförsörjning.....	10
Enköping	11
Finansiella mål.....	12
Budget 2022 med plan för 2023-2024.....	14
Finansiella mål 2022 för skattefinansierad verksamhet	14
Beslutade finansiella mål för 2020-2023 för kommunen.....	14
Resultat- och balansräkning samt kassaflödesanalys och nyckeltal.....	15
Driftbudget med nämndernas budgetramar.....	17
Resultatutjämningsreserv	17
Investeringsplan 2022-2026.....	17
Prioriterade investeringar 2022–2026	17
Ekonomiska konsekvenser.....	18
Lånebehov, borgensramar och borgensavgift för bolagen	21
Borgensavgifter.....	21

Politiskt förord

I en kommun som har så stark tillväxt som Enköping, så måste man verkligen ha ett helikopterperspektiv när man analyserar, värderar och prioriterar. Det vore enkelt om det bara var en sak som gällde. Men i en snabbväxande kommun behöver nästan allt utvecklas och växa. Vi blir fler invånare i rask takt och de behöver bostäder och då behövs gator och annan infrastruktur. Vi behöver fler förskolor och skolor och antalet äldre blir fler vilket kräver olika typer av resurser. Vi vill inte heller bara bygga hus, utan vi tycker att det som finns mellan husen är lika viktigt; parker, olika aktivitetsytor och framför allt att det upplevs tryggt och säkert.

Med det i minnet så ska vi nu i detta dokument fördela de ekonomiska resurserna, med utgångspunkt i våra långsiktiga mål. Jag kan konstatera, nu när jag gör min sjunde budget, att pengarna aldrig räcker till. Man skulle kunna ta den enkla vägen och höja den kommunala skatten. Då måste man dock veta att även de pengarna riskerar att raskt konsumeras upp och att man, ett eller två år senare står inför samma fundering igen. Att en kommunal skattehöjning i första hand slår på de som har det svårast ekonomiskt, är känt.

I kommunfullmäktiges långsiktiga plan har vi 20 mål att arbeta mot. Målen är indelade i sex stycken uppgifter. Dessa består i princip av allt vi gör i kommunen. Här i ingressen får ni en bild av vilka områden som vi prioriterar i stort, det sker dock aktiviteter inom alla områden. Sammanfattningsvis så är omsorgen och samhällsbyggnadsprocessen mest prioriterad. Men vi säkerställer också att skolan inte behöver göra besparingar.

Den första uppgiften har mål som riktar sig mot demokrati och kontakt med invånare.

Delar av dessa mål har utvecklats men flera av de aktiviteter som var tänkta att genomföras har fått stå tillbaka på grund av pandemin. Till hösten när vi förhoppningsvis börjar återgå till en vardag, där fysiska möten är möjliga, måste dessa tas tag i igen för att säkerställa att målen kommer att nås under 2023.

Den andra delen handlar om livslångt lärande. Ett område som går framåt brett, där förändringar har skett och analyser nu måste tas vid för att garantera att vi är på rätt väg. Förskoleverksamheten har en rejäl nettokostnadsavvikelse som man bör hantera över tid utifrån yrkets riktning.

Tredje delen handlar om att kunna leva ett självständigt liv. Det kommunala grunduppdraget är att stödja invånare som behöver stöd. Området berör i princip alla kommunens förvaltningar, med tonvikt på omsorgen och vuxenutbildningen. Delar av område tre hänger ihop med område två, framför allt inom utbildnings- och arbetsmarknadsnämndens ansvarsområden. Här sker en del förstärkningar inom framför allt omsorgens områden.

Fjärde området berör det som finns mellan husen, vad vi gör när vi inte är på jobbet. Ett område som under flera år haft många satsningar. Beslutet om Joar kommer att tas under våren och med det kommer kulturen att stärkas. Om vi jämför oss med andra kommuner lägger vi mycket pengar på detta område, vilket har lett till att prioriteringen blivit lägre detta år.

Det femte området hanterar hållbarhet. Här har kommunen de senaste åren gjort en rejäl förflyttning från att arbeta mer operativt, till att nu arbeta betydligt mer med det långsiktiga och strategiska perspektivet. Det innebär inte att det operativa förändras, utan vi måste befinna oss i båda perspektiven.

Det sjätte området hanterar näringslivet och arbetsmarknaden i ett bredare perspektiv. Här kan vi konstatera att vi har ett starkt näringsliv i kommunen, att vår kundnöjdhet har blivit bättre. Men att vi måste fortsätta arbeta med frågorna för att nå den nivå i relationer som vi önskar.

Ingvar Smedlund & Peter Book

Mot de långsiktiga målen

Nämnderna

Kommunstyrelsen

Det känns som arbetet med grundläggande processer tagit fart på allvar för att anpassas till den fas Enköpings kommun nu befinner sig i. Mycket av tempohöjningen har kommit under vintern och varefter kommunstyrelsen kan bocka av områden, kommer kvaliteten höjas och den administrativa belastningen minska. På kort tid har de största utmaningarna identifierats och tagits tag i. Leveranser kommer att ske under andra halvan av 2021 och under 2022.

En grundläggande process som kommunstyrelsen ansvarar för och arbetar med är strategisk ekonomi. Där nya regler för investeringar snart är uppe för beslut. Sedan kommer olika komponenter att läggas till för att under 2022 vara helt uppdaterat. Med ett tydligt perspektiv på koncernen ska nämnden i lättförstådda och tydliga processer förstå när, var, hur och vem som ansvarar i ekonomins olika delar.

Fortsatt stort fokus på kommunens inköpsprocesser och arbete med att införa e-handel går vidare och kommer få ett tydligt genomslag under 2022.

Hela koncernens arbete med verksamhetsomställning fortsätter. Där kommer den digitala satsningen också att fortsätta med samma kraft som under 2021.

Pandemin har i vissa frågor försvårat arbetet, men prioriterat är fortsatt arbetet med medborgardialoger, landsbygdsstrategin, samt utvecklingen av dygnet-runt kommunen. Att tjänster är tillgängliga när invånaren själv önskar.

Via plan- och exploateringsutskottet har kommunstyrelsen även ansvar för strategiska planer för stadsbyggande och mark.

Kommunen har under ett par år gjort en förflyttning vad gäller hur vi ser på vår kommun och dess utveckling. Vi har gått från att arbeta med enskilda detaljplaner till att ta grepp över stadsdelar och se till hela utvecklingen av både Enköpings stad och kommun. Det har satt fokus på behovet av tydliga strategier vad gäller mark och exploatering. En sådan strategi är under utveckling, till hjälp både för oss själva men också för de som är intresserade av att bygga i Enköpings kommun. 2022 blir året då genomförandet av strategin påbörjas.

Under 2021 har kommunstyrelsen, tillsammans med miljö-och byggnadsnämnden påbörjat en nödvändig utveckling av den så viktiga stadsbyggnadsprocessen. Målet är att få ett tydligt flyt mellan de strategiska, taktiska och operativa nivåerna, liksom mellan de olika förvaltningarna. Under 2022 stärks framför allt både på miljö-och byggsidan upp.

Webbplatsen "Enköping Växer" fortsätter att utvecklas. Grunden läggs även här på miljö-och byggnadsförvaltningen i och med att vi stärker upp kart- och GIS-avdelningen för att påbörja en digital visualisering av staden. Målet är att identifierade utvecklingsområden ska kunna visualiseras enkelt, för att ge en bättre känsla för hur planerna kommer att bli. Det skapar även ett bra underlag för att ha dialog med

medborgarna om hur vi vill att Enköping ska se ut i framtiden.

Räddningstjänsten bygger en ny brandstation i Fjärdhundra. En likadan som i Örsundsbro med moderna och praktiska lokaler som har en bättre placering i samhället.

Valnämnden är i full gång med att planera nästa års val. I en växande kommun blir planering och utförande en utmaning med fler valdistrikt och vallokaler.

Miljö- och byggnadsnämnden

Miljö- och byggnadsnämnden har utvecklat sitt sätt att utöva tillsyn, bereda och besluta i ärenden inom sin roll som tillsynsmyndighet. Värden som rättssäkerhet, likabehandling och transparens är viktiga frågor för såväl förvaltning som nämnd. Även nämndens roll som beslutande i bygglovsärenden i slutskedet av samhällsbyggnadsprocessen gör att det påbörjade arbetet, tillsammans med andra förvaltningar, för att effektivisera och samordna arbetet är prioriterat. För att hålla samman det arbetet kommer en befattning sättas in på strategisk nivå.

Visualisering och digitala underlag i 3D. Satsningen innebär en ökad förmåga till att visa hur stadsdelar i kommunen är tänkta att utvecklas. Bilder i 3D som skapas tidigt i projekten kommer att underlätta för kommuninvånarna att få insyn i hur planen för ett område ser ut. På så vis ges man möjlighet att få bidra till kommunens utveckling. Det är medborgardialog på riktigt. Samma satsning ger möjlighet till att göra digitala analyser som hjälper samhället att bli klimatsmart. En kvalitetshöjning av geodata i tre dimensioner ger också möjlighet att skapa ett obrutet flöde från planering till genomförande, byggnation och förvaltning för byggnader och anläggningar. Detta skapar förutsättningar för en högre

effektivitet och kvalitet i arbetet för handläggare i bygglovsprocessen, att ge exploatörerna möjlighet att projektera i 3D.

Vi avsätter 700 000 kronor är riktad mot livsmedelstillsyn för att beta av tillsynsskulden under 2022. Detta görs efter att nämnden fattat ett inriktningsbeslut att införa efterdebitering från januari 2023.

Tekniska nämnden

Tekniska nämndens viktigaste utmaningar och uppdrag 2022 är många. Dels att säkerställa kommunens stora byggprojekt i form av nytt gymnasium, nya förskolor, renovering av Joar samt nytt avloppsreningsverk och vattenledningsverk. Den andra stora utmaningen är att klara kommunens stora tillväxt, genom utbyggnad och utveckling av infrastrukturen i form av gator, gång- och cykelvägar, belysning och lekplatser samt förbereda för det nya busslinjenätet. Samtidigt ska nämnden arbeta för att öka tryggheten i trafiken och på offentliga platser. Nämnden har också en stor del i att verka för att hållbarhetsarbetet utvecklas och att hållbarhetslöftena som kommunen ingått kan förverkligas. Nämnden ansvarar även för mycket av servicen till andra nämnder, i form av måltidsservice, fastighetsutveckling och service, färdtjänst med mera. Nämnden har en viktig roll i många delar av samhällsbyggnadsprocessen, en process som just nu är under utveckling i Enköping. Detta arbete sträcker sig över flera nämnder och förvaltningar och är prioriterad i årets budget.

Samhällsbyggnadsförvaltningen fyller flera viktiga delar. Dels i sitt arbete med översiktsplanering (strategisk nivå), även i arbetet med mark och exploateringsfrågor (strategisk och taktisk nivå) och det mer operativa, att försörja oss alla med infrastruktur som gator och vatten och avlopp (VA). Även om frågorna på mer

strategisk nivå lyder under kommunstyrelsen via plan och exploateringsutskottet. För att möta upp de tydliga prioriteringarna som kommer att göras på miljö- och byggnadsnämnden, kommer man att behöva växla upp kompetensen även inom tekniska nämndens ansvarsområden.

Upplevelsenämnden

Under flera år har kommunen satsat på nya anläggningar inom framför allt idrotten. I det ekonomiska läget som kommunen befinner sig i, kommer en betydligt hårdare prioritering ske de närmaste åren. Beslutet om Joar kommer under våren och kan då gå in i nästa fas och blir den enskilt största satsningen på kulturen under 2020-talet.

Då stora satsningar skett på anläggningar och fastigheter, vill politiken nu se ett fokus på verksamheterna som fyller kommunens lokaler. Arbetet har inletts med bland annat nytt bidragssystem för föreningslivet. Upplevelsenämnden fortsätter utveckla kommunikationen och samarbetet med föreningslivet samt ser till att det finns ett brett och tillgängligt utbud av friluftsliv i hela kommunen.

Turismen är ett område som behöver lyftas ytterligare. Det finns många starka och drivna krafter runt om i kommunen, dessa ska samverkas med för att stärka utbudet och upplevelsen av Enköpings kommun.

Utbildnings- och arbetsmarknadsnämnden

Utbildnings- och arbetsmarknad är fortsatt prioriterade områden. Resultatutvecklingen och progressionen inom grundskolan ser bra ut. Fokus kommer fortsatt vara att stötta varje elev i deras utveckling, så att de är väl förberedda för nästa steg i sin utbildning.

Arbetet med översynen av gymnasiets verksamhet pågår och går in i en genomförandefas under 2022. Ambitionen är att resultatutvecklingen ska leda till att nämnden närmar sig de mål som sattes upp i den långsiktiga fyraåriga planen.

Förskolan fick ett behövligt nettotillskott i budget för 2021, ett tillskott som skapar förutsättningar för en fortsatt god utveckling av verksamheten. En fortsatt satsning på utbyggnad och renovering av förskolornas

lokaler sker och där den nya förskolan i Hummelsta beräknas öppna under 2022. Fortlöpande kompetensutveckling är ett prioriterat område där en ökad andel utbildade förskolepedagoger är ett mål. Allt för att våra barn ska få en så bra start i livet som möjligt.

Arbetsmarknadsfrågorna är fortsatt viktiga i spåren av pandemin och omstruktureringen av Arbetsförmedlingen. Ett fortsatt fokus på fördjupade samarbeten med exempelvis socialnämnden, Arbetsförmedlingen och näringslivet är centralt och är tillsammans med förbättrade processer nycklar till framgång.

Vård- och omsorgsnämnden

Fortsatt fokus för vård och omsorg på kommunens nionde mål: "Personer i behov av stöd får det utifrån sina behov och på rätt nivå".

Enligt Inspektionen för vård och omsorg (IVO) ska alla avdelningar där personer med demenssjukdom eller demensliknande symtom vistas vara bemannat, så att personalen har uppsikt över och utan dröjsmål kan hjälpa och stödja de boende under dygnets alla timmar. Utökning av nattbemanning för vård och omsorgsförvaltningen är viktig och en riktad satsning på 11 miljoner görs under 2022.

Att fler inom välfärdens yrken arbetar heltid innebär att den kompetens som redan finns tas tillvara på ett bättre sätt. Om en större del arbetar heltid, behöver inte lika många nya medarbetare rekryteras. När fler arbetar heltid skapas bättre förutsättningar för kontinuitet och kvalitet i verksamheten. Ett ytterligare led i arbetsmiljöarbetet är en översyn av schemaläggning samt att få ner antalet delade arbetspass.

Socialnämnden

Utmaningarna för socialnämnden kommer att fortsätta under 2022 i och med effekter av pandemin. Att förutse kostnadsutvecklingen framåt är svårt inom två uppdrag, försörjningsstöd och våld i nära relation. Kostnaderna för försörjningsstöd fortsätter att öka. Förvaltningen har därför i uppdrag att göra djupare analyser för att öka möjligheter att sätta in rätt åtgärder, för att få fler i arbete och därmed minska utanförskapet. Ett arbete har redan påbörjats med att ta fram aktiviteter för att förhindra

felaktigt utbetalt försörjningsstöd. För att öka möjligheten innehåller budgeten en utökning av antalet tjänster inom försörjningsstöd.

Den andra delen som också är svår att förutse är våld i nära relation. Under pandemin har förvaltningen fått ökat tryck i antalet ärenden. Våld i nära relation är en av samhällets och inte minst kommunens stora utmaningar. Socialförvaltningen har hög kompetens att fånga upp våldet, utifrån medborgare som söker upp förvaltningen i ärenden som i grunden inte är kopplade till våld. Här finns också en utökning av antalet tjänster. Socialtjänsten kan inte ensamma minska våldet, här måste alla förvaltningar liksom andra delar av samhället bistå.

Målet i den långsiktiga planen att minska antalet externa årsplaceringar av vuxna med missbruksproblem till 2023, är redan nu på väg att uppfyllas. Förvaltningens arbete och med öppningen av samsjuklighetsboendet kommer målet troligen att uppnås redan under 2022.

Samarbetet med utbildning- och arbetsmarknadsnämnden i de gemensamma målbilderna, att familjehemsplacerade ska gå ut skolan med behörighet att söka gymnasieutbildning samt minska kostnaderna för försörjningsstöd, ska fördjupas och trappas upp.

Bolagen

Enköpings hyresbostäder AB (EHB)

Utifrån de antagna målen i EHB:s långsiktiga plan tas verksamhetsplaner årligen fram av bolaget, där fokus för kommande år lyfts fram. Bolaget har haft en snabbväxande period med flera pågående nyproduktionsprojekt, där den huvudsakliga utvecklingen skett i centralort Enköping. Som marknadskompletterande aktör vill EHB skapa möjligheter för boende även utanför centralort. Fokus mot utveckling inom transporter har intensifierats och är ett tydligt prioriterat område. På ett övergripande plan är arbetet med samverkan ur ett strategiskt perspektiv av särskild vikt för bolaget, då beröringspunkter inom samhällsbygget är många och det finns en potential att utveckla det samarbete som idag finns.

För att vidare ta oss an utmaningar framöver, inte minst inom kommunkoncernens investeringsbehov, behöver bolaget ha en god kännedom om befintliga fastigheters tekniska status och kommande behov. Arbetet med digitalisering och att skapa förutsättningar för att framtidssäkra verksamheten kommer att vara en viktig pusselbit framöver.

Kundperspektivet behöver skötas så att verksamheten och utvecklingen ligger i linje med de förväntningar och behov som finns och kommer finnas i framtiden på boende. Det är därför viktigt att fortsatt noga följa vad befintliga hyresgäster tycker men också att få in perspektivet om framtidens boende.

Klimatfrågan är en viktig pusselbit i ett långsiktigt hållbart samhällsbygge och EHB har stora möjligheter att bidra till en positiv utveckling på området.

En ansvarsfull hantering av de resurser som finns att bestämma över är en självklarhet. Arbetet med att skapa större transparens och förenkla för uppföljning av resultat och därefter följande analyser ska fortsätta och inkludera hela bolaget.

En förutsättning för att kunna arbeta vidare är engagerade medarbetare som får möjlighet att utvecklas och bidra i sitt arbete. Det är därför viktigt att ha kvar en god kompetensutveckling och att arbetet med att stärka och främja medarbetarengagemang ges utrymme.

Ena Energi AB

ENA Energi AB har inte påbörjat budgetprocessen för 2022 men pekar på, i sin långsiktigsbudget, ett resultat i linje med 2021. Bolaget har haft tungt investeringsår 2020 och även inför 2021 vilka har varit tvingande av bland annat tillståndsskäl. Sedan styrelsen tillträdde 2019 har insikten nåtts att bolaget, efter turbulensen i samband med försäljningsprocessen, varit tvunget att genomgå en omfattande struktureringsprocess. Det för att få en fungerande organisation samt att utveckla bolagets kontakter med kunderna, för att uppnå ett effektivt och lönsamt företag.

Efter en lyckad rekrytering av VD har det under 2020 genomförts ett stort arbete med

strukturprocessen, som nu står klar att införa i en ny organisation från den första maj. Ena Energi är övertygade att bolaget successivt under de kommande åren kommer att få ett företag som kommer att leverera stigande resultat inom ramen för rimliga fjärrvärmepriser och utveckla utbudet mot kunderna, allt inom ramen för medianpriserna på marknaden. Fjärrvärmepriser och även elpriser varierar kraftigt mellan åren och kan påverka resultatet men det jämnar ut sig med tiden.

Ekonomiska förutsättningar inför 2022

Samhällsekonomin utveckling

Skatteunderlagsprognosen vilar på ett samhällsekonomin scenario där Sverige går mot normalkonjunktur 2024. Prognosen för 2021 pekar mot stark återhämtning, och även 2022 räknar Sveriges kommuner och regioner (SKR) med hög tillväxt, såväl för BNP som för sysselsättningen. Efter nedgången i produktion och sysselsättning 2020 följer därmed flera år av obruten konjunkturuppgång. Jämfört med den prognos SKR presenterade i februari (cirkulär 21:12, EkonomiNytt 03/2021) räknar SKR nu med lite starkare skatteunderlagstillväxt i början av perioden och lite svagare mot slutet. Det beror på att ny statistik visar starkare tillväxt av arbetade timmar 2021 än vad som förutsågs i februari, dock har inte tidigare bedömning av sysselsättningsnivån 2024 ändrats. Andelen arbetslösa antas då ligga högre än de nivåer som gällde före pandemin.

För nästa år visar beräkningarna att skatteunderlagstillväxten tilltar till den historiska trenden, för att 2023 och 2024 åter falla tillbaka till väsentligt lägre ökningstal. Det bygger på ett scenario för den samhällsekonomin utvecklingen om att åren efter 2021 innebär stadig konjunkturförbättring med ihållande stor ökning av arbetade timmar, framförallt 2022. Därefter ökar arbetade timmar långsammare men ändå i relativt hög takt både 2023 och 2024, då arbetsmarknaden når konjunkturrell balans. Löneökningarna tilltar gradvis i framskrivningen men är måttliga i ett historiskt perspektiv. Detta hänger samman med antagandet om låg inflation, liksom en svag produktivitetstillväxt för hela samhällsekonomin.

Prognososäkerheten beskrivs i cirkulär 21:17 som "fortsatt förhöjd", framförallt kopplat till pandemin.

Tabell med de senaste skatteunderlagsprognoserna

Procentuell förändring	2020	2021	2022	2023	2024
SKR, aktuell	2,2	3,2	4,2	3,3	3,1
SKR, föregående	2,2	3,0	4,1	3,5	3,2
Regeringen, apr	2,0	3,2	3,6	3,4	3,0
ESV, mars	2,0	2,6	3,6	3,4	3,5
Akkumulerat					
SKR, aktuell	2,2	5,5	9,9	13,6	17,1
SKR, föregående	2,2	5,2	9,6	13,4	17,1
Regeringen, apr	2,0	5,3	9,1	12,8	16,1
ESV, mars	2,0	4,6	8,5	12,1	16,0

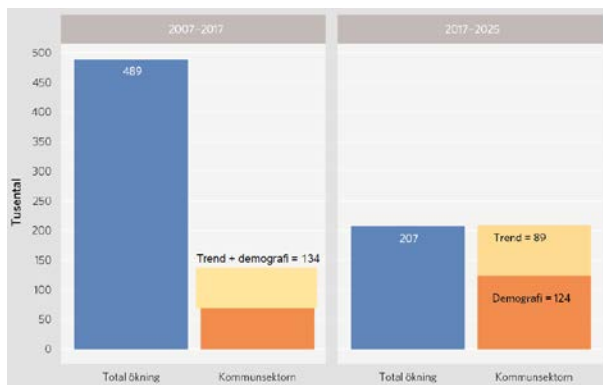
Källa: Ekonomistyrningsverket, Regeringen, SKR.

Jämfört med föregående prognoser antas något högre BNP-tillväxt 2021–2022, samt något lägre BNP-tillväxt under kalkylåren 2023–2024. Den djupa konjunktursvackan 2020 förväntas försvaga arbetsmarknaden också "efter krisen".

Demografi och kompetensförsörjning

SKR lägger stor vikt på de mänskliga resurserna och den brist som kommer uppstå vid bibehållen servicenivå och personalintensitet. Ett sätt att beskriva den ökande försörjningskvoten, det vill säga att andel äldre och yngre ökar i relation till andel i arbetsför ålder, är med orden "färre kommer behöva försörja fler".

Kraven och förväntningarna på servicenivå har historiskt sett ökat med åren och håller denna trend i sig kommer kommunsektorn behöva rekrytera så gott som all kommande ökning av arbetskraft. Bilden nedan visar ökningen av befolkning i arbetsför ålder (blå stapel), i relation till kompetensbehovet i offentlig sektor utifrån demografisk utveckling (orange) och servicetrend (gul), mellan två tidsperioder. Den högra bilden visar nuvarande tidsperiod där behovet är i nivå med ökningen.



Enligt Statistiska centralbyråns (SCB) prognoser ökar antalet äldre under hela perioden till och med 2030. Det är framför allt gruppen som är äldre än 85 år som kommer att öka. Fler väljer att bo kvar hemma med hemtjänst istället för att flytta in på ett omvårdnadsboende. Samtidigt ökar inte andelen personer i arbetsför ålder.

I takt med att vård- och omsorgsinsatserna ökar i landet behövs fler medarbetare, framför allt inom den kommunala vården. Att en stor del av medarbetarna kommer att gå i pension under den kommande tioårsperioden gör att kommunernas behov av nyrekrytering ökar. Redan nu ses en vikande trend i antalet ansökningar på vissa tjänster, vilket skapar ytterligare utmaning för hur leverans av insatser ska ske i framtiden.

Utifrån ett strikt utbuds- och efterfrågeperspektiv tenderar priser, i det här fallet löner, öka då efterfrågan på arbetskraft överstiger utbudet. Att erbjuda högre löner än grannkommunen är en osäker metod till att bli en attraktivare arbetsgivare. För det första är det enbart en lokal lösning, det vill säga att det kan potentiellt lösa den enskilda kommunens kompetensbehov på kort sikt, löneökningar tar dock inte itu med den strukturella efterfrågan på kompetens som är gemensam för hela landet och västvärlden i stort. Att attrahera arbetskraft från en yrkesgrupp eller kommun till en annan flyttar bara runt "kompetensunderskottet". För det andra finns det inga garantier att grannkommunerna håller sina löner på en lägre nivå, snare finns anledning att matcha lönenivåerna för att bli lika attraktiv. Vid en lönematchning försvinner den relativa konkurrensfördelen och resultatet blir att båda kommunerna har råd med färre

medarbetare vid samma budgetram, allt annat lika.

Det innebär att nya arbetssätt och metoder måste utvecklas för att klara välfärdsuppdraget inom lagstyrd verksamhet. Nya arbetssätt kan minska efterfrågan på arbetskraft så att det matchar utbudet, vilket gör att intäktsökningar kan användas till annat än prisökningar.

Enköping

Den snabba befolkningsökning som Sverige haft under en längre tid med en topp 2016, ser ut att ha vänt. Ökningstakten 2020 är den lägsta sedan 2005, både för riket och också för Stockholms län. En mindre del av den låga ökningstakten 2020 beror på fler avlidna än normalt, störst effekt har dock den minskande ökningstakten av invandring. År 2020 faller ökningstakten i Uppsala län i ungefär samma omfattning men från en högre nivå än i Stockholms län. Enköpings kommun gick år 2020 mot strömmen och växte med 2,1 procent eller 953 invånare, vilket var Sveriges sjätte snabbaste ökningstakt. Det är klart snabbare än i Uppsala län som helhet och snabbare än vad befolkningsprognoserna beräknat.

Vid början av 2021 var befolkningsmängden i Enköping 46 240 och vid utgången av 2024 prognostiseras den till cirka 49 300, vilket ger en årlig ökning på ungefär 800 invånare per år de kommande åren. Befolkningstillväxten under årets första fyra månader 2021 uppgår till cirka 300 invånare vilket är ungefär 100 fler än samma tid 2020.



Intäkterna från skatter, bidrag och utjämning är kommunens huvudsakliga inkomst. Intäktsramen baseras på kommunens befolkningsmängd 1 november året innan det aktuella budgetåret. Intäktsramen för budget 2022 bygger på ett antagande om att Enköpings invånarantal uppgår till 46 926

invånare 1 november 2021, i slutet av april uppgår den till 46 540. Det finns således en viss försiktighet i befolkningsprognosen än vad en linjär framskrivning av vårens ökning skulle kunna motivera. Anledningen till detta är att befolkningsutveckling, liksom skatteprognosen, är behäftad med en större osäkerhet än vanligt på grund av pandemin. Hos många av Enköpings jämförelsekommuner har ökningstakten i det närmaste stannat upp och viss tendens till detta går att skönja även i Enköping, trots en stark ökning i början av året.

En lägre befolkningsökning än beräknat medför lägre intäkter av skatter och bidrag, vilket påverkar den kommunala koncernen. Resultatnivån blir särskilt drabbad om kostnader budgeteras utifrån ett antagande om högre intäktsnivå som sedan ej infrias, med neddragningar som följd. Vid ett antagande om att befolkningsökningen är 100 personer färre än beräknat uppskattas intäkterna minska med cirka 5 mnkr i normala fall. Kommuner som ihålligt växer snabbt får extra strukturellt stöd för att hantera tillväxten, vilket för Enköpings kommun innebär att intäkterna minskar med totalt cirka 10 mnkr då den extra ersättningen minskar med lika mycket.

Både Enköpings och SCB:s prognos pekar på en befolkningsmängd på ungefär 53 000 invånare år 2030 vilket indikerar att den höga tillväxttakten som ses nu är av övergående karaktär. Ur ett demografiskt perspektiv står barn och unga i åldrarna 6–18 samt de över 75 år för den största procentuella ökningen.

Finansiella mål

Eftersom Enköping växer snabbt, sjätte snabbast i Sverige under 2020, och har en stor investeringsvolym, rekommenderas det i en extern beställd rapport att resultatmålet bör ligga närmare tre procent eller över, för att behålla god ekonomisk hushållning. Ett högre resultatmål skapar en högre självfinansieringsgrad (hur stor andel av investeringarna som finansieras med egna medel), vilket i sin tur minskar kommunens skuldsättningstakt och därmed skyddar soliditeten. Soliditet visar hur stor andel av organisationens tillgångar som består av eget kapital och är på så vis ett mått på finansiell styrka. Högre soliditet betyder lägre skuldsättning och därmed ett större finansiellt handlingsutrymme till framtida

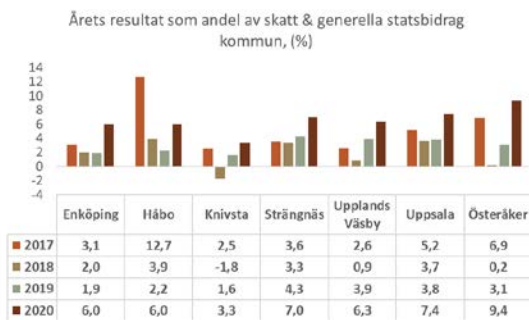
åtaganden. Formeln för att räkna fram soliditet är någorlunda enkel men perspektivet, och därmed komplexiteten, kan variera i form av om det är kommunen eller kommunkoncernen som betraktas. I tabellen nedan syns soliditet 2019 inklusive pensionsförpliktelser, fördelat på kommun och kommunkoncern tillsammans med Enköpings jämförelsekommuner. Den finansiella styrkan kan se väldigt olika ut beroende på vilket perspektiv som betraktas.

Soliditet 2019 (%)	Kommun	Kommunkoncern
Enköping	26	18
Håbo	18	14
Knivsta	42	18
Strängnäs	6	12
Upplands Väsby	28	37
Uppsala	20	19
Österåker	26	13

Enligt kommunallagens 8 kap 1 § ska kommuner och regioner ha en god ekonomisk hushållning i sin verksamhet och i sådan verksamhet som bedrivs genom andra juridiska personer.

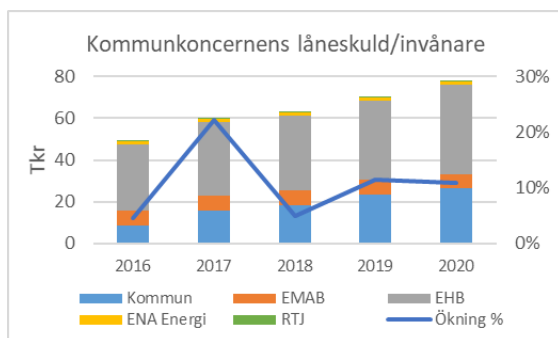
Lagstiftningen har ett tydligt krav på att riktlinjer för god ekonomisk hushållning även ska innefatta koncernen, eftersom kommunen ska utvärdera god ekonomisk hushållning för den kommunala koncernen och för kommunen i förvaltningsberättelsen. För kommuninvånaren innebär det att den kommunala verksamheten ska vara gynnsam oavsett val av struktur i bolagsform eller förvaltningsform. Tydliga definitioner i bolagens ägardirektiv är en viktig del i att sätta mål samt bedöma god ekonomisk hushållning på koncernnivå.

Enköping kommuns resultat, inklusive exploateringsvinster och gatukostnadsersättningar, blev betydligt högre 2020 jämfört med åren sedan 2017. Det höga resultatet för 2020 är inte unikt för Enköping, många kommuner förbättrade sina resultat med 2–4 procentenheter vilket främst förklaras av statliga bidrag i syfte att motverka effekterna av covid-19.



Effekten av det högre resultatet blev en högre självfinansieringsgrad och därmed en värdnad soliditet. 27,4 procent på kommunal nivå och 18,3 för kommunkoncernen. Många kommuner, inklusive Enköping, stärkte sin finansiella ställning på grund av de statliga stöden. Fortsatt analys och prioritering bör dock utgå från ett normalt läge om vilka resultat som kan och bör förverkligas, utifrån kommunens förutsättningar och ambition.

Ett annat sätt att betrakta utvecklingen av finansiell styrka och risk är att följa skuldsättning per invånare. Detta nyckeltal använder kommunsektorns största långgivare, Kommuninvest, vid bedömning av risk- och räntenivå. En kommunkoncern vars låneskuld närmar sig 100 tusen kronor per invånare, innebär att bli en av de tio mest skuldsatta kommunkoncernerna per invånare i landet.



Låneskulden för Enköpings kommunkoncern fortsätter att öka i takt med att nya investeringar behöver finansieras. Skulden uppgick i början av 2021 till totalt 3 588 miljoner kronor, vilket motsvarar 78 tusen kronor per invånare. Det är AB Enköpings hyresbostäder och Enköpings kommun som har den största delen av låneskulden. Mellan 2016-2020 har låneskulden ökat med 1 480 mnkr (+70%) eller cirka 300 mnkr/år vilket motsvarar ungefär 6.5 tusen kronor per invånare och år. En årlig ökad skuldsättning på 500 mnkr skulle innebära en ökning på ungefär 11 tusen kronor per invånare i

årstakt. Vid en sådan ökningstakt skulle det för Enköpings del innebära en skuldsättning på över 100 tusen kronor per invånare för kommunkoncernen inom två-tre år.

Investeringsvolym och resultatnivå påverkar skuldutvecklingen och därmed också det finansiella handlingsutrymmet. En annan del i investeringsfrågan är alternativkostnaden för de ränte, avskrivnings- och driftskostnader det ger i budgeten. Ekonomi betyder hushållning med begränsade resurser i ett tillstånd av knapphet. Detta innebär att de resurser som går åt till investeringen per automatik inte går till något annat eftersom budgetramen, per definition, är begränsad. Värdeskapandet investeringen tillför per kostnadskrona kan jämföras med det potentiella värdeskapandet som hade inträffat om samma medel istället skulle ha fördelats till en annan del av verksamheten.

Ett annat perspektiv, på kommunal nivå, är nyckeltalet nettokostnadsavvikelse, som visar på skillnaden mellan kommunens nettokostnader för sin huvudverksamhet och dess förväntade kostnader utifrån kostnadsutjämningsystemet. Vid den senast tillgängliga mätningen (2019) har kommunens kärnverksamheter cirka 5 procent lägre kostnader än förväntat. Det är en förflyttning från 3,5 procent lägre året innan. Uppdaterade siffror för 2020 finns tillgängliga sommaren 2021. Om kommunen skulle närma sig tio procent lägre kostnader skulle det garantera högre resultatnivåer. Då skulle stora delar av tillväxten kunna finansieras på egen hand utan behov av skattehöjning.

Modell för att fördela resurser

Sedan några år används en modell för resursfördelning, för att beräkna ett utgångsläge för fördelning av budgetramar till nämnderna. I modellen tas det hänsyn till befolkningsförändringar i olika åldersgrupper enligt den senaste befolkningsprognosen, strukturella förändringar samt uppräknings av pris och lön. Hänsyn tas även till förändringar av andra volymmått i dialog med tjänstemän i förvaltningarna. Tre uppräkningsfaktorer används i modellen och har på totalen räknats upp med 4,2 procent efter en effektivisering på 0,4 procent. Fördelning mellan uppräkningsfaktorerna är enligt följande:

- Volymökning 0,7 procent
- Prisuppräkning 1,9 procent
- Strukturkostnad 1,5 procent

Förutsättningar för budget 2022

- Kommunalskatten föreslås vara oförändrad 2021 och fastställs till 21:34
- Internräntan är 1,5 procent för 2022
- PO-pålägg är 40 procent 2022
- Från och med 2020 budgeteras inga intäkter från realisationsvinster i ordinarie drift.
- Intäktsramen från skatter och bidrag baseras på cirkulär 21:20 från SKR

Budget 2022 med plan för 2023-2024

Finansiella mål 2022 för skattefinansierad verksamhet

- Resultatet ska inte understiga 2,5 procent av skatteintäkter och generella bidrag år 2022
- Soliditeten ska inte understiga 25 procent år 2022
- Självfinansieringsgraden ska inte understiga 50 procent 2022

I bokslutet för 2020 var soliditeten 27,4 procent och självfinansieringsgraden 46 procent. I budget 2021 uppgår målen för soliditeten till minst 22 procent och självfinansieringsgraden till minst 50 procent.

Beslutade finansiella mål för 2020-2023 för kommunen

- Resultatet ska inte understiga 2 procent av skatteintäkter och generella bidrag för perioden 2020-2023
- Soliditeten ska inte understiga 20 procent för perioden 2020-2023
- Självfinansieringsgraden ska vara inom intervallet 50-100 procent för perioden 2020-2023

Resultat- och balansräkning samt kassaflödesanalys och nyckeltal

<i>Resultaträkning</i> <i>miljoner kronor</i>	Bokslut 2020	Budget 2021	Budget 2022	Plan 2023	Plan 2024
Verksamhetens nettokostnader	-2 566,1	-2 806,8	-2 925,9	-2 992,6	-3 082,9
Skatteintäkter	2 103,3	2 167,0	2 286,3	2 362,2	2 434,6
Generella statsbidrag	606,7	691,0	724,0	741,0	779,7
Finansiella intäkter	14,7	14,2	15,5	18,2	18,2
Finansiella kostnader	-13,2	-25,5	-24,7	-32,3	-46,8
Resultatmål	145,5	39,8	75,3	96,5	102,8

Förändring av verksamhetens

nettokostnader

i miljoner kronor

-240,7 -119,1 -66,7 -90,3

i procent

9,4% 4,2% 2,3% 3,0%

Förändring av skatter och generella bidrag

i miljoner kronor

147,9 152,3 92,9 111,1

i procent

5,5% 5,3% 3,1% 3,6%

Förändring av finansnetto

i miljoner kronor

-12,9 2,2 -4,9 -14,5

Balansräkning

	Bokslut 2020	Prognos 2021	Plan 2022	Plan 2023	Plan 2024
Tillgångar					
Immateriella anläggningstillgångar	1	1	1	1	1
Materiella anläggningstillgångar	3 462	3 911	4 395	4 916	5 387
Finansiella anläggningstillgångar	290	290	290	290	290
Summa anläggningstillgångar	3 753	4 202	4 686	5 207	5 678
Övriga omsättningstillgångar	334	334	334	334	334
Likvida medel/kortfristiga placeringar	0	0	0	0	0
Summa omsättningstillgångar	334	334	334	334	334
SUMMA TILLGÅNGAR	4 111	4 560	5 044	5 565	6 036
<i>Bidrag till statlig infrastruktur</i>	24	24	24	24	24
Summa eget kapital	1 788	1 827	1 903	1 999	2 102
- varav årets resultat	146	40	75	96	103
Avsättning pensionsskuld inkl löneskatt	226	241	258	275	260
Övriga avsättningar	57	57	57	57	57
Summa avsättningar	283	298	315	332	317
Långfristiga skulder	1 416	1 809	2 201	2 609	2 991
Summa långfristiga skulder	1 416	1 809	2 201	2 609	2 991
Övriga kortfristiga skulder	626	626	626	626	626
Summa skulder	626	626	626	626	626
SUMMA EGET KAPITAL, AVSÄTTNINGAR OCH SKULDER	4 111	4 559	5 043	5 564	6 035

Kassaflödesanalys

	Bokslut 2020	Prognos 2021	Plan 2022	Plan 2023	Plan 2024
Årets resultat	146	40	75	96	103
Justering för avskrivningar	146	160	174	185	209
Justering för förändring avsättning till pension	17	15	17	17	-15
Justering för övriga icke kassapåverkande poster	0	0	0	0	0
Kassaflöde från den löpande verksamheten	309	215	266	298	297
Investering i materiella anläggningstillgångar	-624	-609	-658	-706	-680
Försäljning av materiella anläggningstillgångar	0	0	0	0	0
Kassaflöde från investeringsverksamheten	-624	-609	-658	-706	-680
Förändring i långfristiga skulder, netto	315	394	392	408	383
Amortering	0	0	0	0	0
Kassaflöde från finansieringsverksamheten	315	394	392	408	383
Årets kassaflöde	0	0	0	0	0

Driftbudget med nämndernas budgetramar

Budget 2022 med plan för 2023-2024

<i>Belopp anges i miljoner kronor</i>	Bokslut 2020	Budget 2021	Budget 2022	Plan 2023	Plan 2024
Kommunfullmäktige och revision	-7,5	-9,0	-9,1	-9,1	-9,2
Kommunstyrelse	-149,8	-171,2	-175,5	-181,8	-182,4
Kommunstyrelsen, sociala investeringar	-0,4				
Räddningstjänst, medlemsbidrag	-41,7	-43,5	-44,4	-45,2	-45,3
Överförmyndarverksamhet i gemensam nämnd	-4,0	-4,7	-4,8	-4,8	-4,8
Miljö- och byggnadsnämnd	-20,9	-20,9	-24,4	-23,2	-23,4
Socialnämnd	-213,6	-214,2	-232,9	-240,0	-243,7
Teknisk nämnd	-97,4	-115,8	-133,0	-141,8	-158,0
Upplevelsenämnd	-125,3	-152,3	-152,9	-155,6	-165,5
Utbildnings- och arbetsmarknadsnämnd	-1 132,4	-1 224,9	-1 273,6	-1 308,0	-1 367,1
Valnämnd	-0,1	-0,3	-1,0	-0,2	-1,0
Vård- och omsorgsnämnd	-811,0	-867,9	-889,4	-900,8	-904,1
Skattefinansierad verksamhet	-2 604,1	-2 824,7	-2 941,1	-3 010,3	-3 104,5
VA	0,2	0,0	0,0	0,0	0,0
Taxefinansierad verksamhet	0,0	0,0	0,0	0,0	0,0
Summa styrelser och nämnder	-2 603,9	-2 824,7	-2 941,1	-3 010,3	-3 104,5
Centrala poster	37,8	17,9	15,2	17,7	21,6
Reavinster	0,0	0,0	0,0	0,0	0,0
Verksamhetens nettokostnader	-2 566,1	-2 806,8	-2 925,9	-2 992,6	-3 082,9
Skatteintäkter	2103,3	2 167,0	2 286,3	2 362,2	2 434,6
Generella statsbidrag	606,7	691,0	724,0	741,0	779,7
Finansiella poster	1,5	-11,3	-9,2	-14,1	-28,6
Årets resultat	145,5	39,8	75,3	96,5	102,8

Resultatutjämningsreserv

Enköpings kommun har avsatt 30 miljoner kronor i en resultatutjämningsreserv. Reservan är avsedd att jämna ut normala svängningar i intäkterna över konjunkturcyklerna. Syftet är att täcka sviktande skatteunderlag vid befarad eller konstaterad konjunkturedgång. Riktvärdet för när det är tillåtet att använda pengar ur reserven är när den årliga tillväxten i det underliggande skatteunderlaget i riket är lägre än den genomsnittliga utvecklingen de senaste tio åren. En ytterligare förutsättning är att pengar från resultatutjämningsreserven ska täcka ett negativt balanskravsresultat.

Investeringsplan 2022-2026

Investeringsplanen består av ett budgetår och fyra planår. Kommunfullmäktiges beslut av årsplan 2022 innebär att de investeringsposter, som kallas samlingsposter inom den

skattefinansierade verksamheten, är beslutade för det kommande budgetåret. Övriga projekt inom skattefinansierad verksamhet följer en beredningsprocess där genomförandebeslut tas enskilt för varje projekt för att kunna genomföras. Planåren innebär ett inriktningsbeslut som revideras i nästkommande budgetår.

Prioriterade investeringar 2022–2026

Investeringar kopplade till

utbildningsverksamheten prioriteras

Enköping fortsätter att växa i hög takt vilket innebär att trycket på skolan fortsätter att vara högt och behovet av nya förskolor och grundskolor är stort. Under 2020–2021 har ett antal förskolor blivit färdiga och fler kommer att byggas under den kommande planperioden, antingen i kommunal eller privat regi.

Även antalet grundskolor behöver utökas. Utredning pågår av grundskolor i Örsundsbro och i västra stadsdelen av Enköping.

Ombyggnad av Joar Blå och nytt kommunhus

Under 2020 har upplevelseförvaltningen genomfört dialoger kring Joar Blå och dess innehåll. Prioritering av ombyggnation fortsätter att vara hög.

Kommunhusprocessen fortsätter och under 2021 är planen att, genom en urvalsprocess, hitta det lämpligaste alternativet för kommunens behov. Hänsyn behöver bland annat tas till de förändrade arbetssätt som pandemin resulterat i.

Omlädningsrum Korsängen

På Korsängen, som är Enköpings största idrottsområde, kommer ett omlädningsrum att byggas. Investeringen innehåller också läktare och speakertorn. Projektet beräknas bli klart till 2022.

Förutsättningar för en bra kollektivtrafik

Under 2020 beslutades det om att ett nytt busslinjenät för Enköpings tätort ska införas under 2022. Det nya busslinjenätet kräver bland annat investeringar av vändhållplatser och upprustning av befintliga hållplatser. Projektet beräknas till drygt 60 miljoner kronor.

Satsning på Enköpings stadskärna

Under 2020 startades ett arbete tillsammans med föreningen Svenska stadskärnor som kommer att fortsätta under första hälften av 2021. Projektet kommer sedan att fortsätta i egen regi under hela perioden. Målet är att utveckla Enköpings centrum med handel och upplevelser i samverkan med aktörer som verkar där. Till exempel butiksägare, fastighetsägare och restauratörer. Ett kvitto på ett lyckat arbete vore om Enköping utsågs till Årets stadskärna 2025 även fast resan är målet.

Ekonomiska konsekvenser

Investeringsbehovet har ökat de senaste åren i kommunen och bedöms fortsätta på hög nivå under de kommande fem åren.

För att höja självfinansieringsgraden blir det fortsatt nödvändigt att sänka investeringsutgifterna, genom prioritering av investeringar men även att hitta andra alternativ som inte ökar kommunens

låneskulder. Oavsett om kommunen tar nya lån eller hittar andra alternativ för betalning av investeringsprojekten måste investeringsnivån anpassas till vad kommunen klarar av i ökad driftkostnad. Den ökade driftkostnaden måste inrymmas inom kommunfullmäktiges resultatmål.

De totala investeringsutgifterna för hela kommunkoncernen är för perioden 2022–2026 cirka 5,6 miljarder kronor. Skatte- och taxefinansierade investeringar uppgår till 4,6 miljarder kronor, varav 1,8 miljarder kronor avser investeringar i VA. VA-verksamheten finansieras genom reglering av taxor och exploatering via anslutningsavgifter. Den skattefinansierade delen med totalt cirka 2,8 miljarder kronor består till största delen av lokaler och planerat underhåll (2,2 miljarder kronor). Investeringar för skolverksamheter står för den största delen med knappt 1,7 miljarder kronor. Det är främst förskolor och grundskolor samt pågående gymnasieskola som ingår i denna summa.

Den höga investeringsnivån inom utbildnings- och arbetsmarknadsnämnden beror främst på fler förskole- och skolbarn samt att det finns ett stort underhållsbehov av äldre lokaler. Av de totala skattefinansierade investeringarna består fastigheter av 80 procent. För att uppnå bättre planeringsförutsättningar inför investering i grundskolor genomförs en kapacitetsmätning under 2021.

Investeringar i nya äldreboenden planeras inte under denna period då det i dag finns lediga platser som beräknas vara tillräckliga. En fördjupad utredning är dock påbörjad för att se på det långsiktiga behovet av äldreboende. Däremot finns behov av fler LSS-boenden (Lagen om stöd och service till vissa funktionshindrade), varför en utredning av ett LSS-boende till 2023 pågår.

Inom den taxefinansierade verksamheten planeras både ett nytt avloppsreningsverk och ett vattenreningsverk för drygt en miljard kronor. Avloppsreningsverket beräknas vara klart till 2026 och vattenreningsverket till 2028. Exploateringsinvesteringarna för VA är för perioden 100 miljoner kronor och de finansieras helt genom anslutningsavgifter.

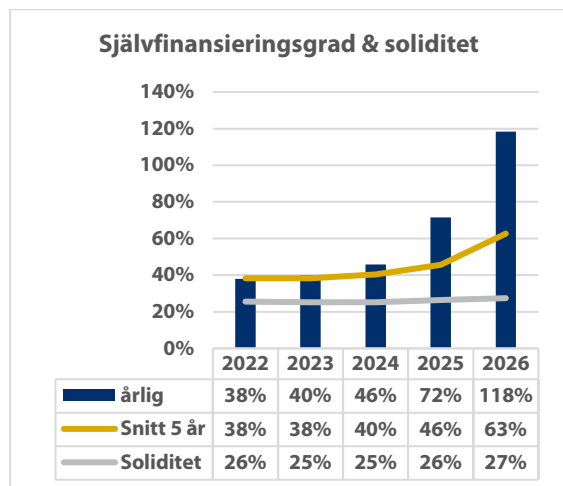
AB Enköpings Hyresbostäder har under de kommande åren stora investeringar, främst i

form av renovering. De största planerade projekten är renovering av Romberga och Hornugglan.

ENA Energi AB planerar fortsätta investeringar i sina produktionsanläggningar med 100 procents självfinansiering.

Kommunfullmäktiges mål för mandatperioden är att självfinansieringsgraden ska ligga inom intervallet 50–100 procent för perioden 2020–2023. Målet gäller för de skattefinansierade investeringarna. Med periodens investeringsplan prognostiseras femårsnittet för självfinansieringsgraden till 40 procent år 2024 (gul heldragen linje).

Prognos av självfinansieringsgrad samt soliditet (skattefinansierade investeringar)



Staplarna visar den årliga självfinansieringsgraden och gul linje ett rullande femårsnitt. Grå linje visar utveckling soliditet

Snittet för kommunkoncernens självfinansieringsgrad har för åren 2016-2020 legat på ungefär 46 procent och prognostiseras ligga under den nivån fram till reningsverken färdigställs.

Självfinansieringsgraden kan dock öka om investeringar utförs av extern part. En annan påverkande faktor som kan höja självfinansieringsgraden under perioden är försäljning av tillgångar som ökar kommunens resultat. Om kommunens exploateringsverksamhet ger reavinster påverkar det självfinansieringsgraden positivt. En samlad bedömning är att åtgärder behövs för att kommunfullmäktiges mål om självfinansieringsgrad ska uppfyllas, det vill säga uppnå minst 50 procent under mandatperioden. Långsiktigt måste målet vara att uppnå 100 procent och mer för att

kunna återbetala de lån som de höga investeringsnivåerna medför.

Men oavsett hur själva investeringen finansieras så uppstår en driftkostnad när investeringen är klar för att tas i drift. Denna driftkostnad påverkar kommunens driftbudget och resultat.

Investeringsplan 2022-2026, miljoner kronor

	2022	2023	2024	2025	2026	Summa
Skattefinansierad verksamhet						
Kommunstyrelse						
Inventarier inklusive IT	5,80	8,42	8,50	7,10	6,40	36,22
Miljö- och byggnadsnämnd						
Inventarier, system mm	0,50	1,20		0,50	1,20	3,40
Socialnämnd						
Inventarier, system mm	0,10		0,10		0,10	0,30
Teknisk nämnd						
Fastigheter KS, räddningstjänst	6,80					6,80
Fastigheter TN	0,50	0,50	0,20	0,20	0,20	1,60
Fastigheter UAN	375,33	437,00	465,00	272,00	116,00	1 665,33
Fastigheter UPN	101,00	92,00	26,00	20,00	21,00	260,00
Fastigheter VON	1,00	1,00	1,00	1,00	1,00	5,00
Planerat underhåll	79,40	68,90	52,20	55,20	50,20	305,90
Summa fastigheter	564,03	599,40	544,40	348,40	188,40	2 244,63
Gata/park	65,50	77,80	81,40	71,50	67,20	363,40
Inventarier, system mm	0,20	0,20	0,20	0,20	0,20	1,00
Summa teknisk nämnd	629,73	677,40	626,00	420,10	255,80	2 609,03
Utbildnings- och arbetsmarknadsnämnd						
Inventarier, system mm	6,00	7,00	26,00	36,00	5,00	80,00
Upplevelsenämnd						
Inventarier, system mm	5,00	6,50	10,00	5,30	5,00	31,80
Markanläggningar	6,70	1,50	5,50	4,70	0,50	18,90
Summa upplevelsenämnd	11,70	8,00	15,50	10,00	5,50	50,70
Vård- och omsorgsnämnd						
Inventarier, system mm	4,00	4,00	4,00	4,00	4,00	20,00
Summa skattefinansierad verksamhet	657,83	706,02	680,10	477,70	278,00	2 799,65
Taxefinansierad verksamhet						
Teknisk nämnd						
Vatten- och avloppsverksamhet (VA)	304,00	302,50	420,00	421,20	294,60	1 742,30
Exploatering VA	28,50	26,50	15,00	15,00	15,00	100,00
Summa taxefinansierad verksamhet	332,50	329,00	435,00	436,20	309,60	1 842,30
Summa skatte- och taxefinansierad verksamhet	990,33	1 035,02	1 115,10	913,90	587,60	4 641,95
Kommunala bolag						
EHB, Enköpings hyresbostäder AB**	153,00	200,00	206,00	153,00	155,00	867,00
ENA Energi AB	27,30	44,00	35,00	22,50	16,00	144,80
Summa bolag	180,30	244,00	241,00	175,50	171,00	1 011,80
Totalt kommunkoncernen	1 170,63	1 279,02	1 356,10	1 089,40	758,60	5 653,75

** indikativ investeringsprognos

Lånebehov, borgensramar och borgensavgift för bolagen

De investeringar som kommunen har gjort de senaste åren har finansierats med både egna medel och extern finansiering. I och med att kommunen planerar stora investeringar de närmsta åren kommer behovet av extern finansiering att öka. I den investeringsplan som tagits fram som underlag för förslaget till budget 2022 beräknas investeringsvolymen, för både skatte- och taxefinansierade investeringar, uppgå till 990 miljoner kronor och totalt cirka 4 600 miljoner kronor för perioden 2022–2026.

För att finansiera investeringarna under år 2022 behöver upplåning ske och förslaget till kommunfullmäktige föreslås en upplåning med maximalt 650 miljoner kronor. Upplåningen avser både skatte- och taxefinansierade investeringar.

AB Enköpings Hyresbostäder (EHB) har ett uppskattat upplåningsbehov under 2022 på cirka 100 miljoner kronor vilket gör att borgensramen behöver ökas med 100 miljoner kronor till totalt 2 400 miljoner kronor.

ENA Energi AB planerar fortsätta investeringar i sina produktionsanläggningar. Upplåning för att finansiera detta ryms inom tidigare beviljad borgensram om 150 miljoner kronor. Avseende Enköpings kommuns moderbolag AB kvarstår tidigare beviljad borgensram om 320 miljoner kronor.

Borgensavgifter

När en kommun ställer ut lån till ett koncernbolag krävs ett räntepåslag. Om koncernbolaget lånar själva och kommunen tecknar ett borgensåtagande för lånet krävs också att kommunen ska ersättas för detta i form av en borgensavgift. Att det behövs en avgift eller ett räntepåslag utöver den faktiska upplåningskostnaden beror på EU-lagstiftning avseende statsstöd. Det är enligt lag inte tillåtet att ge offentligt ägda en konkurrensfördel genom att subventionera deras finansiering. Bolagens villkor för finansieringen ska vara marknadsmässig och motsvara de villkor bolagen skulle erhålla om de varit ett fristående bolag utan kommunalt ägande. Vid sidan av EU-lagstiftning måste också skatteverkets regler för internprissättning tas i beaktande. Påslaget

får varken vara för högt eller för lågt då det skulle kunna ses som skatteplanering och överföring av vinstmedel.

Internprissättningen av lån samt beräkning av borgensavgift måste alltså ske på marknadsmässiga grunder. Föreslagna nivåer är baserade på publikt tillgänglig marknadsdata vilket sedan justeras individuellt per bolag baserat på dess finansiella status. Utifrån detta föreslås borgensavgifterna för kommande borgensåtaganden, avseende direkt och indirekt helägda kommunala bolag, under 2022 fördelas per bolag enligt nedan:

Enköpings kommuns moderbolag ska vara 0,45 procent

AB Enköpings hyresbostäder ska vara 0,51 procent

ENA Energi AB ska vara 0,21 procent